

ШИФР «СІМЕЙНИЙ ВІДПОЧИНОК»

**«ОРГАНІЗАЦІЯ СІМЕЙНОГО ВІДПОЧИНКУ В КОНЦЕПЦІЇ ПАРКУ «РОДИННИЙ»
МІСТА БУЧІ КИЇВСЬКОЇ ОБЛАСТІ»**

АНОТАЦІЯ

Актуальність наукової роботи. Створення парків сімейного типу є актуальною темою сьогодення, оскільки в наслідок збільшення чисельності населення міста кількість прогулянкових місць з родиною не збільшується, а стан існуючих парків потребує реконструкції.

Одним з таких парків є парк сімейного типу «Родинний» в м. Буча Київської області. На даний час дана територія не має чіткого зонування і визначених локацій. Відповідно до цього об'єктом є територія парку «Родинний» в м. Буча Київської області.

Метою наукової роботи є дослідити особливості сімейного дозвілля для розробки проектних пропозицій щодо організації та благоустрою даної території.

Завдання наукової роботи:

- дослідити особливості організації паркових територій орієнтованих на сімейний відпочинок;
- провести натурне обстеження та передпроектний аналіз території об'єкту проектування;
- надати проектні пропозиції щодо функціональної, планувальної організації та благоустрою території.

Методи дослідження. Методи проведених досліджень базуються на загальнонаукових (описові, аналітичні, систематизація, узагальнення), емпіричних (спостереження, вимірювання, опитування) та спеціальних (моніторингові, візуальні із застосуванням ландшафтної графіки та програмних графічних редакторів ArchiCAD 24, Realtime Landscaping Architect 2018, Adobe Photoshop 22.2.0).

Загальна характеристика наукової роботи. Наукова робота складається із пояснювальної записки, яка викладена на 49 сторінках комп'ютерного тексту,

складається із вступу, 4 розділів, висновків, списку використаних джерел (32 найменувань), 10 додатків, 16 рисунків, 1 таблиця.

Ключові слова: парк, проектні пропозиції, родина, цінності.

Зважаючи на те, що сімейний відпочинок є найважливішим елементом здорового способу життя, виникає необхідність у розумінні відпрацювання організації паркових територій на основі різноманітних видів відпочинку, які б викликали цікавість у всієї родини. При цьому необхідно враховувати можливість відвідування людей різних вікових категорій та з різними потребами у відпочинку та розвагах. У зв'язку з цим при розробці концепції проекту було виділено три основних напрямків сімейного дозвілля: активне (перемикання на будь-яку діяльність), пасивне (відносний спокій, ослаблення), творче (перехід до активної творчої діяльності).

Для надання проектних пропозицій було проведено передпроектний аналіз території, де враховувалися місцерозташування території, сучасний стан території, кліматичні умови, існуючі насадження та запропоновано функціональне зонування та планувальну структуру території, що відповідатиме концептуальному задуму проекту, а саме зони: головного входу, центральної площі, просвітницької діяльності, тихого, індивідуального та активного відпочинку та обслуговування.

На основі проведеного аналізу об'ємно-просторової структури території запропоновано доповнити композицію насаджень за рахунок розширення асортименту деревно-кущової групи рослин та квітникового оформлення.

Відповідно до тематики парку розроблено декоративні та функціональні МАФ, для покращення естетичного вигляду території.

ЗМІСТ

| | |
|--|----|
| ВСТУП..... | 5 |
| РОЗДІЛ 1..... | 6 |
| ОБҐРУНТУВАННЯ КОНЦЕПТУАЛЬНИХ РІШЕНЬ ЩОДО ОРГАНІЗАЦІЇ ПАРКОВИХ ТЕРИТОРІЙ ОРІЄНТОВАНИХ НА СІМЕЙНИЙ ВІДПОЧИНОК.... | 6 |
| РОЗДІЛ 2..... | 9 |
| ХАРАКТЕРИСТИКА ОБ’ЄКТУ ПРОЕКТУВАННЯ..... | 9 |
| 2.1. Місцерозташування об’єкту проектування..... | 9 |
| 2.2. Кліматичні умови району досліджень..... | 10 |
| 2.3. Передпроектний аналіз території | 12 |
| РОЗДІЛ 3..... | 14 |
| ПРОЕКТНІ ПРОПОЗИЦІЇ ЩОДО ОБЛАШТУВАННЯ ПАРКУ „РОДИННИЙ” В М. БУЧА, КИЇВСЬКОЇ ОБЛАСТІ..... | 14 |
| 3.1. Функціональне зонування та планувальна організація території об’єкту | 14 |
| 3.2. Об’ємно-просторове рішення території об’єкту..... | 18 |
| 3.3. Композиція насадження та асортимент рослин території об’єкту | 20 |
| 3.4. Елементи благоустрою території | 24 |
| ВИСНОВКИ | 29 |
| СПИСОК ВИКОРИСТАНИХ ДЖЕРЕЛ | 31 |
| ДОДАТКИ | 34 |

ВСТУП

На сучасному етапі проблема здоров'я підростаючого покоління є однією з найактуальніших для нашого суспільства. Здоров'я складається з кількох компонентів: психічне, фізичне, соціальне, моральне. На жаль, у світі мало місця для тісного спілкування у широкому сімейному колі, Успішне вирішення завдань виховання можливе лише за об'єднанні зусиль сім'ї та інших соціальних структур. Співпраця школи та сім'ї має створювати комфортні, адекватні умови для розвитку учнів. Цьому сприяють програми додаткової освіти: гуртки малювання, танців, спортивні. Чудово, якщо в сім'ї є спільні захоплення, хобі, але є такі види хобі, які є цікавими для кожного члена сім'ї окремо, але не приносять користі для єдності і згуртування.

Сімейне дозвілля – це унікальний шанс для батьків дізнатися про свою дитину, почути, а головне зрозуміти її. Спільне проведення часу сприяє початку справжньої дружби між дорослими та дітьми. Правильно і цікаво організоване дозвілля — це яскраві враження, що запам'ятовуються на все життя. Батьки з досвіду знають, що щасливі моменти дитинства запам'ятовуються протягом усього життя.

Створення парків сімейного типу є актуальною темою сьогодення, оскільки в наслідок збільшення чисельності населення міста кількість прогулянкових місць з родиною не збільшується, а стан існуючих парків потребує реконструкції. Одним з таких парків є парк сімейного типу «Родинний» в м. Буча Київської області.

На даний час дана територія не має чіткого зонування і визначених локацій. Відповідно до цього об'єктом є територія парку «Родинний» в м. Буча Київської області.

Предметом дослідження є облаштування та покращення функціональної, планувальної організації паркової території сімейного типу.

РОЗДІЛ 1

ОБҐРУНТУВАННЯ КОНЦЕПТУАЛЬНИХ РІШЕНЬ ЩОДО ОРГАНІЗАЦІЇ ПАРКОВИХ ТЕРИТОРІЙ ОРІЄНТОВАНИХ НА СІМЕЙНИЙ ВІДПОЧИНОК

Особливе місце у світовій індустрії розваг займають тематичні парки. Останнім часом вони склали серйозну конкуренцію традиційним DESTИНАЦІЯМ із великою кількістю історико-культурних пам'яток. Ідея тематичних парків зародилася у Європі та була реалізована у вигляді парків задоволення, які існували у багатьох європейських столицях наприкінці ХІХ [12].

Сімейний відпочинок є найважливішим елементом здорового способу життя, тематичний парк став тим місцем, де сім'ї можуть зібратися разом і відпочити. У такому парку і діти різного віку, і дорослі можуть розслабитися, отримати задоволення і заодно навчитися чогось нового, отримати заряд позитивної енергії.

У даний час тенденція до розробки тематичних парків (різного виду - не тільки дитячого) як кращий вид триває. Великі тематичні парки розглядаються у контексті міжнародного та регіонального туризму. Невеликі тематичні парки розраховані на меншу кількість відвідувачів, що включає жителів конкретних міст, які знаходяться поблизу парку, або прилеглих регіонів за умови дійсно унікальності парку та загального дефіциту якісних місць для розваг та відпочинку. Цінність спеціалізованих парків та їх щільнісна відвідуваність (до людей/гектар) по відношенню до традиційних парків розваг та лісопарків значно вища [12, 26].

Завжди в концепцію створення та розвитку тематичного парку закладається головна тема, навколо якої розвивається будівництво атракціонів, кав'ярень, різних майданчиків тощо. Спочатку вони були задумані як центри дозвілля, які поєднували розважальну і пізнавальну функції, а вже пізніше, в умовах динамічної глобалізації перетворилися на мультипаркові курорти міжнародного значення [1, 12].

Відпочинок в тематичних парках поєднує в собі пізнавальний та розважальний процеси, які націлені на велике коло відвідувачів і відповідає потребам сучасної людини [1, 12, 26, 31].

Спільне дозвілля – найкращий спосіб пізнати внутрішній світ своєї дитини. Воно допомагає: формувати сімейні цінності та традиції; відновлювати та підтримувати здоров'я; задовольняти різні потреби (повага, самореалізація, любов); познайомитися з власною дитиною (щоб дізнатися про її інтереси, бажання та мрії).

На сучасному етапі виділяють 3 основних типи проведення сімейного дозвілля, які наведені в таблиці 1.1.

Таблиця 1.1

Сімейне дозвілля

| Творче | Активне | Пасивне |
|---|---|--|
| <p>Вхідна та центральна зона: естетика, сімейні цінності;</p> <p>Зона активного відпочинку: розвиток і навчання;</p> <p>Просвітницька: просвітництво, лекції, вистави, виступи творчих колективів</p> | <p>Зона активного відпочинку: заняття спортом, дитячі розваги</p> | <p>Зона індивідуального відпочинку: бібліотека, територія релаксу;</p> <p>Зона тихого відпочинку: прогулянки</p> |

Активний (має перемикання на будь-яку діяльність, відмінну від тієї, що викликала втому – у бігові, наприклад: це буде спокійне ходіння, у плаванні – неквапливий рух у воді і т. д.): спорт, туризм, бесіда.

Творчий – перехід до активності в малюванні, в створенні проектів, звертання до живопису, до літературних творів, режисури свят чи вистав тощо.

Пасивний (відносний спокій, відсутність активної рухомої діяльності): сон, розслаблення, перегляд фільмів і т. д.

Форми дозвіллевої діяльності змінюються і залежать від того, що бажає отримати від дозвілля людина, яких результатів вона хоче досягнути завдяки дозвіллевій діяльності [12, 26].

Опитування 150 дітей старшого дошкільного віку на тему: «Як ти проводиш свій вільний час із батьками?» показав, що 64% дітей проводять вечірні години біля телевізора чи комп'ютера, 12% – ходять разом із батьками на прогулянки; 14% – читають книги та журнали та 10% – ходять до музеїв та театрів (один раз на місяць).

Тематичних парків по всьому світі десятки, вони є і у розвинених країнах та країнах що розвиваються. Проте досвід показує, що парки, які об'єднані однією темою, користуються більшим попитом, ніж ті, які складаються з окремих наборів атракціонів [12].

У даній науковій роботі надані проектні пропозиції щодо організації парку сімейного типу в м. Буча Київської області, спираючись на сучасний закордонний досвід.

РОЗДІЛ 2 ХАРАКТЕРИСТИКА ОБ'ЄКТУ ПРОЕКТУВАННЯ

2.1. Місцерозташування об'єкту проектування

Буча – місто в Україні, адміністративний центр Бучанської міської територіальної громади і Бучанського району Київської області. Буча розташована в Київській області за 25 км на захід від Києва в лісовій зоні. Територія, підпорядкована Бучанській міськраді, – 657,6 га.

Парк «Родинний» (рис. 2.1) знаходиться в м. Буча по вул. Пушкінська, вул. Полтавська, вул. Києво-Мироцька (Додаток В). Дана територія знаходиться на рівнині з макropідвищеннями, має нерівну форму. Площа об'єкту становить 3,09 га [2].

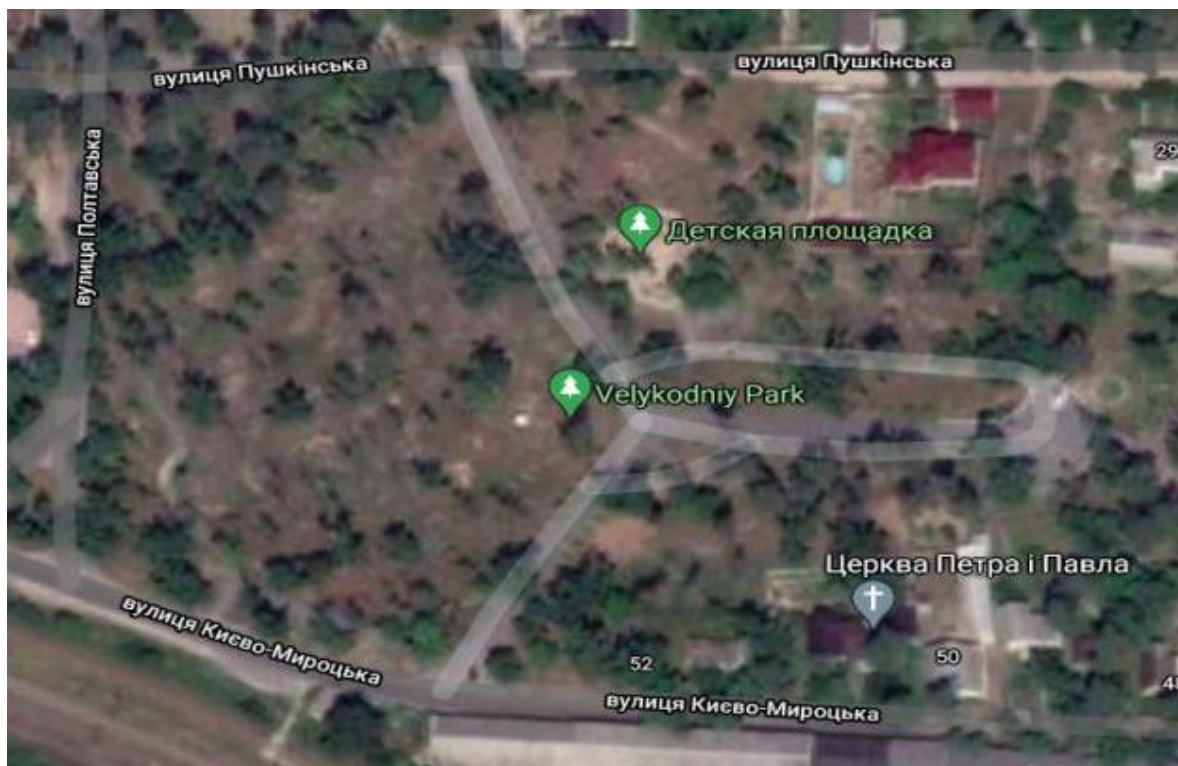


Рис. 2.1. Місцерозташування об'єкта (Googl maps) [32]

Відповідно до Генерального плану міста Буча, територія парку за функціональним призначенням відноситься до зелених насаджень загального користування.

Дана територія знаходиться в південно-східній частині міста. У цій частині проходить залізниця Київ-Коростень. На відстані 1,5 км від об'єкту знаходиться станція в 1,5 км до залізничної станції «Буча» та на відстані 550 м зупинний пункт «Лісова Буча». Центр міста знаходиться на відстані 1,9 км у західній частині міста [2].

2.2. Кліматичні умови району досліджень

На підбір асортименту рослин та створення різних типів посадки для даної території були проаналізовані кліматичні умови даного району.

Клімат в м. Буча м'який, помірно-континентальний з помірно-жарким літом та помірно-холодною зимою. Тривалість вегетаційного періоду складає 207 днів. Максимальна глибина промерзання ґрунту – 125 см (метеостанція Немішаєве). Тривалість безморозного періоду – 180 днів, найменша – 146, найбільша – 215 (метеостанція Київ обсерваторія).

Стійкий сніговий покрив в середньому утворюється на початку третьої декади грудня. Середнє число днів зі сніговим покривом становить 102. Добовий максимум опадів за рік досягав 103 мм (метеостанція Немішаєве) [2].

Переважаючими напрямками вітру впродовж року є південно-західні (18% повторюваності), північно-західні (18% повторюваності) і південно-східні (17% повторюваності). За даними метеостанції Немішаєве, середньорічна швидкість вітру складає 4,0 м/сек., середньомісячна максимальна – 4,9 м/сек. (березень) [2].

Узагальнені дані кліматичних умов Бучанського району наведено в таблиці 2.1, згідно матеріалів багаторічних досліджень Немішаєве метеостанції [2].

Таблиця 2.1

Кліматичні показники

| Найменування показників | Одиниці вимірювання | Значення | Дата |
|---|---------------------|----------|-------|
| 1 | 2 | 3 | 4 |
| 1. Температура повітря: | | | |
| – середньорічна | градус | +6.7 | |
| – абсолютна максимальна | градус | +38,0 | |
| – абсолютна мінімальна | градус | -33,0 | |
| 2. Кількість опадів на рік | мм | 103 | |
| 3. Тривалість опадів: | | | |
| - середня | год | 1126 | |
| - максимальна | год | 1539 | |
| 4. Тривалість вегетаційного періоду | днів | 207 | |
| 5. Останні заморозки весною | | | 22.04 |
| 6. Перші заморозки восени | | | 20.10 |
| 7. Щільність снігового покриву | гк/км ³ | 250-480 | |
| 8. Глибина промерзання ґрунту | см | 125 | |
| 9. Напрямок переважаючих вітрів по сезонах: | | | |
| – зима | румб | ПДЗ | |
| – весна | румб | ПНЗ | |
| – літо | румб | ПНЗ | |
| – осінь | румб | ПДЗ | |
| 10. Відносна вологість повітря | мм | 77 | |

Ґрунтовий покрив головним чином утворений чорноземами опідзоленими і слабо реградованими, темно-сірими сильно реградованими супіщаними ґрунтами, а також ясно-сірими і сірими опідзоленими супіщаними ґрунтами. Ґрунти не просадні [2].

2.3. Передпроектний аналіз території

Для оцінки стану території був проведений передпроектний аналіз (Додаток А, Додаток Б) даного об'єкту. Дослідження території дало можливість визначити специфіку ділянки та особливості природнього оточення.

На півночі по вул. Пушкінська територія межує з приватними садибами. На сході присутні приватні садиби та Церква Петра і Павла. На півдні територія межує з садибами, з територією водонапірної станції, через дорогу по вул. Києво-Мироцька проходить залізниця Київ – Коростень. На заході розташовані приватні садиби та кафе «Рара Раб» [2].

На території парку на даний момент наявні відкриті (39,1%), напіввідкриті (35,4%) та закриті простори (25,5%), які мають різний психоемоційний настрій території та різну просторову якість (Додаток Ж, К).

Для аналізу малих архітектурних форм та насаджень була проведена інвентаризація. В парку присутні дерев'яні лави та смітники, які зараз знаходяться в задовільному стані, а деяких і зовсім вже немає. Так, як раніше цей парк називався «Великодня», тут було запроектовано скульптуру «Писанка» (рис. 2.2), яка зараз і досі там присутня і знаходиться в доброму стані.



Рис.2.2. Скульптура «Писанка» (фото автора)

Біля церкви Петра і Павла розташована скульптура «Хрест», біля якої присутня клумба, яка доповнює композицію. Дитячий майданчик знаходиться в задовільному стані та потребує реставрації.

На території парку були визначені такі головні породи, як: *Tilia cordata* Mill., *Platanus orientalis* L.. Зустрічаються поодинокі насадження *Pinus sylvestris* L., *Quercus robur* L. та *Acer platanoides* L.. Кущова рослинність представлена *Spiraea x vanhouttei* [13].

Тобто, зробивши аналіз досліджуваного об'єкту, можна зробити наступні висновки, що дана територія потребує реконструкції. Для покращення сучасного виду паркової території, потрібно підібрати асортимент деревних видів для доповнення існуючих насаджень (оскільки більшість насаджень молодняки та мають добрий стан), замінити газонне покриття, підібрати будівлі та споруди, які будуть відповідати тематиці парку. Таким чином, всі запроектовані об'єкти та насадження потрібні відповідати нормам та вимогам.

РОЗДІЛ 3

ПРОЕКТНІ ПРОПОЗИЦІЇ ЩОДО ОБЛАШТУВАННЯ ПАРКУ „РОДИННИЙ” В М. БУЧА, КИЇВСЬКОЇ ОБЛАСТІ

3.1. Функціональне зонування та планувальна організація території об’єкту

На даний момент існуюче зонування території повністю не відповідає визначеному функціональному призначенню парку, тому ми пропонуємо удосконалити систему зонування території для розробки подальших проектних пропозицій.

У ході передпроектного аналізу території було встановлено невідповідність існуючих на даний час зон функціональному призначенню території, тому проектом передбачається удосконалення системи зонування та планувальної структури території [23].

На основі аналізу ситуаційного, опорного плану (Додаток Д) та схеми ландшафтного налізу території було запропоновано виділити наступні зони: головного входу, центральної площі, просвітницької діяльності, тихого, індивідуального та активного відпочинку та обслуговування.

Зонування такого типу задовольнить потреби всіх відвідувачів, адже містить в основі можливість заняття різноманітними видами дозвілля та відпочинку.

На основі зонування території було розроблено план-схему маршрутного руху територією об’єкту (Додаток Л), генеральний план, на якому представлені пропозиції, щодо ландшафтно-планувальної організації території парку «Родинний» в м. Буча (Додаток Н).

Головний вхід розташований в південній частині садово-паркового об’єкту. Вибір місця розташування аргументується розташованою поряд зупинкою міського транспорту. Основною метою якого є заакцентування уваги та

зацікавлення відвідувачів об'єктом, а також для розподілення потоку відвідувачів іншими територіями. Його пропонується оформити сучасною, абстрактною аркою, що відповідає тематиці центральної площі з розташуванням скульптурної групи «Щаслива родина». Скульптурна група буде вироблена з армянського туфу і оформлена кущами *Spiraea japonica* L. та *Spiraea* × *vanhouttei*.

Просвітницька зона знаходиться неподалік від центральної зони та межує з зоною тихого відпочинку. В ній пропонується розташувати міні-амфітеатр (рис. 3.1), який буде створений з екологічно чистих матеріалів, огорожений живлотом з *Carpinus betulus* L. та груповими посадками *Sorbus aucuparia* 'Pendula' та *Tilia platyphyllos* 'Fastigiata', що відокремлять територію від зони тихого відпочинку.



Рис. 3.1. Міні-амфітеатр (розроблено автором)

Територія зони активного відпочинку найбільша за розмірами. Вона виконує головну функцію парку – забезпечення цікавого дозвілля та розваг для родини.

Зона включатиме декілька підзон:

- 1) розвиваючу з майданчиками та місцями для проведення мастер–класів (рис. 3.2);



Рис. 3.2. Підзона мастер-класів відпочинку (розроблено автором)

- 2) розважальну з дитячими майданчиками для різних вікових груп (рис. 3.3);



Рис. 3.3. Дитячі майданчики (розроблено автором)

3) спортивну з вуличними тренажерами тренажерами (загального типу, силового типу та одинарні (на стійці) для дорослих та дітей 12 і більше років).

Зона індивідуального відпочинку представлена локаціями камерного середовища з хвилястими ступінчастими лавами та стриженими зеленими стінами (рис. 3.4).



Рис. 3.4. Зона індивідуального відпочинку (розроблено автором)

Зона тихого відпочинку являє собою прогулянкову алею з посадкою *Tilia cordata* Mill., яку пропонується облаштувати ліхтарями, лавами довгострокового відпочинку та доповнити квітниковим оформленням у вигляді рабатов. Також дана зона включає другорядні доріжки (рис. 3.5) та алеї, що забезпечують підхід до різних куточків парку.



Рис. 3.5. Прогулянкова зона (розроблено автором)

Зона обслуговування включає кафе-книгарню (рис. 3.6) з місцями для споживання їжі та відпочинку з улюбленою книгою, як на повітрі, так і в приміщенні.



Рис. 3.6. Зона обслуговування (розроблено автором)

Наведенні проектні пропозиції щодо облаштування парку, спрямовані на підвищення його функціональності, естетичного вигляду та комфорту відвідувачів.

3.2. Об'ємно-просторове рішення території об'єкту

Об'ємно-просторове рішення базується на гармонійному поєднанні відкритих і закритих просторів. Адже від цього поєднання залежить настрої прочитання паркової території. Вміла і правильна побудова об'ємно-просторового рішення ніколи не набридне, а навпаки дозволить відвідувачам відпочити і насолодитися прогулянкою по даному парку [19].

Парк побудовано на такій концепції, щоб урівноважити не тільки відкриті і закриті простори, але й гармонійно побудувати вертикальну й горизонтальну композицію [19].

Даний парк побудований на рівнинній поверхні, тому найбільш важливим питанням є питання композиційного планування рішення території. Виникає необхідність відчувати нюанси рельєфу, використовувати компоненти малопомітних композицій рельєфу, перетворити кожен деталь у фактор організації території. Парк побудований на тонких перепадах газонів, доріг [20].

В парковій зоні присутні п'ять панорамних краєвидів. Один з яких розкривається з центральної площі в 3 напрямки: один на церкву, другий на головний вхід та третій на другорядний вхід. З північно-західного додаткового входу розкриваються як природні та архітектонічні перспективи. Два панорамних краєвиди можна побачити в зоні активного відпочинку. Пейзажна картина не велика та не широка. Інший краєвид видніється із зони кафе, а саме літньої тераси. Пейзажна картина, велика і спрямована на групи дерев, які розташовані навпроти.

Вхід парку є досить просторим і тому створює у відвідувачів відчуття легкості та невимушеності. Найкраща видова точка відкривається із вершини пагорбу на водойму та навколишні насадження. Пейзажна картина велика, із значним кутом огляду та багатоплановою перспективою. Інші видові точки мають менший кут огляду та поєднання штучних та природніх елементів.

Парк має змішаний тип планування паркової території.

Роль головної домінанти буде відігравати центральна площа з скульптурою. Штучний елемент в поєднанні з природними насадженнями. Головною домінантою вона буде завдяки своїй привабливості, розташуванню та функціональному призначенню.

Другорядними домінантами виступають: амфітеатр та кафе. На них відкриваються види з двох точок огляду.

Об'ємно-просторове рішення базується на гармонійному поєднанні відкритих і закритих просторів, так би мовити на знаходженні золоті середини між ними.

Будуючи систему закритих і відкритих просторів прагнуть поєднати систему галявин та насаджень по їх периферії, солітери на них та групи з деревної рослинності. Найцікавіші місця, де відкривалися перспективи різні за сприйняттям, підкреслені розміщенням там майданчиків, альтанок та лав [20].

У процесі проектування було змінено об'ємно-просторову організацію території (Додаток М), відкриті простори були зменшені з 39,1% до 15,0%, напіввідкриті були збільшені з 35,4% до 38,0% та закриті простори збільшені з 25,5% до 47,0%.

Очікуваний психоемоційний настрій вхідної зони – динамічна дія, центральної зони – задоволення, зони тихого відпочинку – споглядання, зона активного відпочинку – веселощі, просвітницька зона – піднесене, духовне, зона індивідуального відпочинку – розрядка.

3.3. Композиція насадження та асортимент рослин території об'єкту

Рослинність має розмаїтість форм і багатство фарб, як ніякий інший матеріал ландшафтної композиції.

Деревні рослини є головним елементом внутрішньої декорації ландшафту. Вони визначають: пропорції і форму пейзажів, розділяють простір та створюють контраст між відкритими і закритими просторами.

Кожен вид рослин характеризується властивою йому висотою, формою, силуетом, архітектонікою крони [20].

В парковій території запроектовані наступні типи посадок: алеї, живоплоти, групові посадки.

Алеями називають проходи по саду/парку, обсаджені деревами або чагарниками [20]. Запроектовано дві алеї з *Tilia cordata* Mill. та *Spiraea japonica* L.f. (рис. 3.7), протяжність алеї становить 232 м. Ритмічність насаджень забезпечують високу декоративність, завдяки чергуванню світла та тіні. Запроектована однорядна, розімкнута алея.



Рис. 3.7. Алея з *Tilia cordata* Mill. та *Spiraea japonica* L.f. (розроблено автором)

Групові посадки дерев та кущів використовуються для створення зеленого фону, заповнення відкритого простору, декорування оголених стовбурів і гілля рослин, що підросли [20]. Для створення груп були використані види, яким притаманні дані умови. Для створення акцентів були використані: *Ginkgo biloba* L., *Sorbus aucuparia* 'Pendula', *Acer rubrum* 'October Glory', *Tilia platyphyllos* 'Tortuosa', *Tilia platyphyllos* 'Fastigiata'.

Живоплоти – це ряд чагарників або невисоких дерев, посаджених близько один до одного і утворюють суцільну стіну [10].

Жива огорожа на даній території запроектована з *Carpinus betulus* L. висотою до 1 м та шириною до 2 м. Живопліт буде розмежовувати дитячі

майданчики (рис. 3.8), навколо арфі-театру та камерного середовища з хвилястими ступінчастими лавами.



Рис. 3.8. Живопліт навколо дитячого майданчика (розроблено автором)

До складу зелених насаджень парку «Родинний» відносяться такі деревні листяні види (Додаток П): *Platanus orientalis* L., *Tilia cordata* Mill., *Quercus robur* L., *Pinus sylvestris* L., *Ginkgo biloba* L., *Betula pendula* Roth, *Catalpa speciosa* Warder. Також будуть присутні і культивари листяних порід: *Sorbus aucuparia* 'Pendula', *Tilia platyphyllos* 'Fastigiata', *Tilia platyphyllos* 'Tortuosa', *Acer rubrum* 'October Glory'. Запроектовано висадження таких видів кущових рослин: *Spiraea* ×*vanhouttei*, *Spiraea japonica* L.f., *Spiraea cinerea* 'Grefsheim' [25].

Найбільш розповсюджені в даному парку рядові посадки, також запроектовані рядові та солітери. Рядові посадки слугують для захиста від несприятливих факторів та спрямування руху відвідувачів. Групові використані для створення більш природнього пейзажу, різноманітності та цікавості

навколишній просторів. Солітери використовують для більш естетичної насолоди, використовуючи культивари з різною формою крони, кольором листя та ін.

Квіткове оформлення території об'єкту. Квітник – елемент дизайну, над яким працюють, коли визначені функціональні зони ділянки, прикладені доріжки, висаджені дерева й чагарники, зроблен газон. Планування чагарників може бути регулярним та вільним, що відповідає двом основним стилям у ландшафтній архітектурі. До регулярних квітників слід віднести бордюри, клумби, рабатки, партери й модульні квітники [3].

Квіткове оформлення, у вигляді двосторонніх рабаток, на території парку пропонується розташувати в зоні тихого відпочинку. Дані рабатки будуть створюватися ритмічні, симетричні з множинним повторенням тактів. На території запроектована посадка наступних видів квіткових рослин (рис. 3.9), як: *Iris Hollandica*, 'Discovery Purple', *Phlox paniculata* L., *Cineraria maritima* (L.) L. [22].



Рис. 3.9. Квіткове оформлення (розроблено автором)

Дані квіткові види гармонійно поєднуються по кольоровій гаммі. Розрахунок необхідної кількості квітникових рослин для квітника наведений в Додатку Р.

3.4. Елементи благоустрою території

Малі архітектурні форми відіграють важливу роль у формуванні міського середовища. Адже, МАФи у своїй більшості є місцями відпочинку жителів міста. Беззаперечно, виділитися серед загальної маси стилістичних напрямків в дизайні міського середовища досить складно, але за допомогою спеціальних прийомів, сучасних будівельних матеріалів, новітніх технологій можливо досягти того рівня унікальності і гармонії простору, який би здивував та зацікавив [24].

МАФ художньо-декоративного призначення. Декоративна паркова скульптура, не являючись монументальною, не підпорядковує собі оточуюче середовище, входить в нього як повноправний елемент, який доповнює окремі сторони пейзажу. Вона може відображати найкращі моменти людського життя: дитинство, юність, змужніння, материнство у вигляді людських фігур чи героїв народних казок [18].

До МАФів декоративного призначення відносять: арки, скульптури, декоративні водойми, фонтани [18].

На території парку при вході (з вул. Києво-Мироцька) запроектована сучасна, естетична, дизайнерська арка (рис. 3.10) з вбудованими ліхтариками, який сприяє створенню гарного настрою у відпочиваючих незважаючи на час відвідування парку. Висота арки становить 5 м, а ширина 3 м, матеріал – армянський туф.

В центральній зоні заплановано розташувати скульптурну групу «Щаслива родина» (рис. 3.11), яка буде вироблена з армянського туфу. Окрім того на

території запроєктовано ще дві скульптури (рис. 3.12), які відповідають даній тематиці.

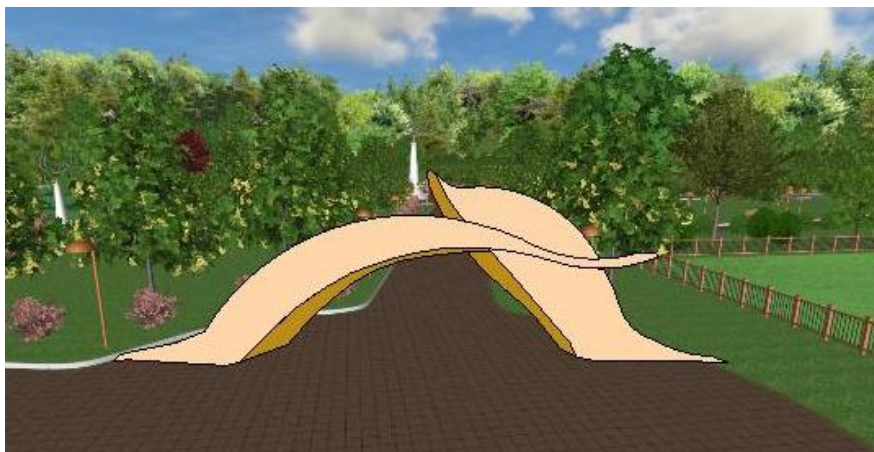


Рис. 3.10. Головна арка (розроблено автором)



Рис. 3.11. Скульптурна група «Щаслива родина» (розроблено автором)

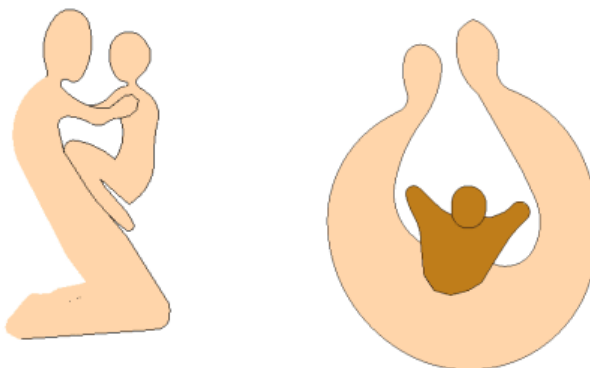


Рис. 3.21 Скульптурна група «Безтурботне дитинство» (розроблено автором)

МАФ функціонального призначення. На даному об'єкті малі архітектурні форми функціонального призначення відіграють важливе значення [17].

Дана паркова територія буде обладнана такими функціональними МАФ: декілька видів лав, світильники, урни.

На території паркової зони запроєктовано три типи лав: один тип для довготривалого відпочинку та два види для короткочасного перебування.

На рис. 3.13.а представлений перший тип лав зі спинкою для довготривалого відпочинку. Конструкція лави складається з металевої основи та дерев'яних соснових брусків. Даний тип лав запроєктований в зоні тихого відпочинку. Другий тип лав (рис. 3.13.б) без спинки з металевими трубками в основі та дерев'яними сосновими брусками, габарити становлять: довжина – 180 см, висота – 45 см. Глибина – 45 см. Дані типи лав розташовуватимуться в зоні активного відпочинку. Дані типи лав розраховані на чотири сидячі місця.



Рис. 3.13. Лава для а) – довготривалого та б) – короткотривалого відпочинку
(розроблена автором)

Також в зоні активного відпочинку запроєктовано декілька круглих дерев'яних лав без спинки (рис. 3.14) навколо дерев, які складаються з чотирьох однакових радіусних елементів, які з'єднуючи формують круг. Параметри

становлять: 600*2100*2100 мм. Крім того в зоні індивідуального відпочинку буде розташований даний тип лав, тільки з двома елементами, які формують півкруг.

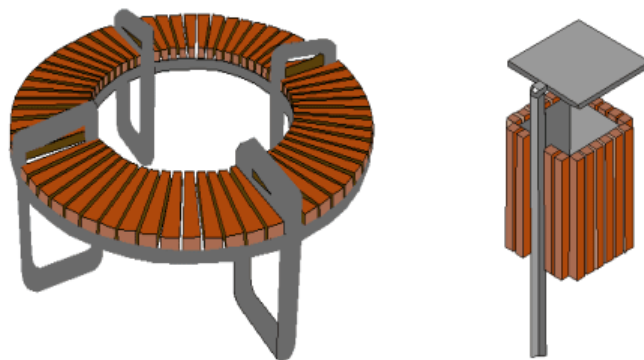


Рис. 3.14. Кругла лав без спинки та урна (розроблено автором)

Зона індивідуального відпочинку представлена лавами-сходами (рис. 3.15), на яких відвідувачі будуть відпочивати. Для створення лав буде використана терасна дошка, світильники для підсвідки насаджень. Тут відвідувачі зможуть набратися сил, помилуватися красотою парку, відволіктися від подій буденного життя, посидіти почитати, зустрітися зі знайомими та друзями.



Рис. 3.15. Лави-сходи (розроблено автором)

У тому числі парк буде обладнаний численними ліхтарями, висотою до 4 м. Вони призначені для освітлення для відвідувачів у вечірній час. Знаходяться і на

території невеликі звичайні урни для збереження чистоти парку. Звичайна урна складається з двох основних частин - оболонки і сміттєзбірника, що виймається. Для нашого парку використовуватимемо урна з алюмінію та сталі та дерев'яними брусками (500*30*30 мм) (рис. 3.11).

На території парку в зоні обслуговування передбачається невелике кафе із літньою терасою. У зоні активного відпочинку будуть розташовані дитячі ігрові майданчики.

МАФ найбільше від інших елементів благоустрою повинні відповідати своєму оточенню – архітектурно-планувальній структурі, функціональності парку, характеру зелених насаджень, масштабу водних просторів. Разом з тим, ці форми майже завжди багатофункціональні, і свою основну функцію, як інженерні споруди, повинні виконувати бездоганно [17].

ВИСНОВКИ

У даній студентській науковій роботі представлені теоретичні аспекти щодо проблем організації сімейного відпочинку та надані проектні пропозиції функціональної та планувальної організації паркової території сімейного типу в м. Буча Київської області.

1. У ході розробки концепції сімейного дозвілля прийнято до уваги виділено 3 основних напрямки дозвілля: активне (перемикання на будь-яку діяльність), пасивне (відносний спокій, рослаблення), творче (перехід до активної творчої діяльності).
2. Передпроектним аналізом встановлено: площа об'єкту становить 3,09 га; основу насаджень території складають пристигаючі насадження *Quercus robur* L., *Pinus sylvestris* L. та молодих насаджень *Platanus orientalis* L., *Tilia cordata* Mill. територія має ознаки інтенсивної рекреації з негативним впливом; планувальна організація території на даний момент не відповідає визначеному функціональному призначенню.
3. У ході розробки ландшафтно-планувальної організації території запропоновано виділити наступні зони: головного входу, центральної площі, просвітницької діяльності, тихого, індивідуального та активного відпочинку та обслуговування.
4. У ході надання проектних пропозицій щодо композицій насаджень запропоновано: захисні посадки з *Platanus orientalis* L., *Tilia cordata* Mill. та *Quercus robur* L. від доріг, які прилягають до території. Також навколо місць для індивідуального відпочинку, арфі-театру, камерного середовища та дитячих майданчиків були запроєктовані живоплоти з *Carpinus betulus* L.. Були використані акцентні рослини: *Ginkgo biloba* L., *Sorbus aucuparia* 'Pendula', *Acer rubrum* 'October Glory', *Tilia platyphyllos* 'Tortuosa', *Tilia platyphyllos* 'Fastigiata'. Асортимент насаджень був підібран з урахуванням

кліматичних умов даної місцевості. Використовувалися рослини різної фактури, форми, кольору листя, квіти, ажурності, які будуть надавати та підкреслювати композиції естетичної привабливості.

5. Для забезпечення різноманітного дозвілля та комфортного перебування відвідувачів запропоновані та розроблені елементи благоустрою: майданчики для різних видів активного відпочинку, художньо-декоративні та функціональні МАФ.

Отже, надані проектні пропозиції, щодо ландшафтно-планувальної паркової території спрямовані на забезпечення потреб населення, на підвищення його функціональності, естетичного вигляду та комфорту відвідувачів з дітьми.

СПИСОК ВИКОРИСТАНИХ ДЖЕРЕЛ

1. Александрова А. Ю., Седінкіна О. Н. Тематичні парки світу: навчальний посібник М.: КНОРУС, 2011. 208 с.
2. Буча – Вікіпедія: веб-сайт. URL: <http://surl.li/vdbo> (дата звернення 14.08.2020)
3. Види квітників. Правила при підборі рослин для квітника: веб-сайт. URL: <http://surl.li/vdcb> (дата звернення 19.03.2021)
4. Влаштування системи освітлення та поливу: веб-сайт. URL: <http://surl.li/vdeg> (дата звернення 24.05.2021)
5. Вуличний вбудований тротуарний світильник СОМЕТА 300546 Ролух: веб-сайт. URL: <http://surl.li/vdep> (дата звернення 24.05.2021)
6. Гумові спортивні покриття: веб-сайт. URL: <http://surl.li/vdev> (дата звернення 06.02.2021)
7. Декоративні особливості рослин і прийоми складання рослинних композицій: веб-сайт. URL: <http://surl.li/vdcd> (дата звернення 27.04.2021)
8. Детские игровые площадки: веб-сайт. URL: <http://surl.li/vddu> (дата звернення 23.04.2021)
9. Достопримечательности США: веб-сайт. URL: <http://surl.li/vdas> (дата звернення 18.04.2021)
10. Живая изгородь: веб-сайт. URL: <http://surl.li/vdce> (дата звернення 27.04.2021)
11. Класифікація тематичних парків: веб-сайт. URL: <http://surl.li/vdwd> (дата звернення 25.11.2020)
12. Компаративний аналіз особливостей організації дозвілєвої діяльності США та України: веб-сайт. URL: <http://surl.li/vdad> (дата звернення 14.08.2020)

13. Кучерявий В.П. Озеленення населених місць : підруч. Львів : Світ, 2005. 456 с.
14. Кучерявий В.П. Ландшафтна архітектура: підруч. Львів: Новий Світ-2000, 2017. 521 с
15. Кушнір А. І., Суханова О. А.. Методичні рекомендації до виконання лабораторних робіт з дисципліни «Садово-паркове будівництво» 4-е видання, перероблене та доповнене. К.: НУБіП, 2019. 84 с.
16. Кучерявий В.П., Дудин Р.Б., Левусь Т.М. Ландшафтна архітектура : довідник термінів. Львів : Компанія «Манускрипт», 2010. 156 с.
17. МАФ функціонального призначення: веб-сайт. URL: <http://surl.li/vdco> (дата звернення 08.02.21)
18. МАФ художньо - декоративного призначення: веб-сайт. URL: <http://surl.li/vddn> (дата звернення 08.02.2021)
19. Об'ємно-просторове рішення території об'єкту: веб-сайт. URL: <http://surl.li/vdbz> (дата звернення 17.02.2021)
20. Озеленення: веб-сайт. URL: <http://surl.li/vdcb> (дата звернення 17.02.2021)
21. Покриття гумове: веб-сайт. URL: <http://surl.li/vdet> (дата звернення 06.02.2021)
22. Пушкар В.В. Квітникарство відкритого ґрунту: Навчальний посібник. Частина 1-К.: ДАКККіМ, 2006. 172 с.
23. Пушкар В. В., Кузнецов С. І., Левон Ф. М. Порайонний асортимент дерев і кущів України К.: Держбуд України, 1998. 187с.
24. Роль та значення малих архітектурних форм в міському середовищі: веб-сайт. URL: <http://surl.li/vdck> (дата звернення 10.04.2021)
25. Тематические парки: веб-сайт. URL: <http://surl.li/vdam> (дата звернення 14.08.2020)
26. Тематические парки развлечений как форма культурно-досуговой деятельности: веб-сайт. URL: <http://surl.li/vdag> (дата звернення 17.08.2020)

27. Теодоронский В.С. Садово-парковое строительство: ГОУ ВПО МГУЛ, 2003. 336 с.
28. Теодоронский В.С., Белый А.И. Садово-парковое строительство и хозяйство М.: Стройиздат, 1989. 350 с.
29. Технические условия укладки покрытия: веб-сайт. URL: <http://surl.li/vdwx> (дата звернення 07.02.2021)
30. Уличные фонари стрит 11 Уличные светильники стрит 11, 3096: веб-сайт. URL: <http://surl.li/vddr> (дата звернення 24.05.2021)
31. Функціональна спеціалізація тематичних парків світу: веб-сайт. URL: <http://surl.li/vdum> (дата звернення 14.08.2021)
32. Google Maps: веб-сайт. URL: <http://surl.li/vdbf> (дата звернення 14.08.2020)

ДОДАТКИ



Рис. А.1. Передпроектний аналіз паркової території (розроблений автором)

Таблиця Б.1

Аналіз ландшафтної території з метою подальшої можливості її антропогенного перетворення

| № п. п | Характеристики і особливості території об'єкту | Результати аналізу даних |
|--------|---|---|
| 1 | 2 | 3 |
| 1 | Земельна власність | Комунальна власність. Бучанська міська рада. |
| 2 | Місцезнаходження | м. Буча по вул. Пушкінська, вул. Полтавська, вул. Києво-Мироцька |
| 3 | Кращі види, бідні види, неприємні види | Кращими видами є: прогулянкові зони, яка веде до церкви; центральна зона зі скульптурою Бідні види: з північної частини біля додаткового входу; |
| 4 | Обриси лісових територій та окремо стоячих деревних рослин. Які дерева з нанесених на підлягають збереженню і які повинні бути прибрані | У центральній частині парку серед насаджень наявні: рядові посадки поодинокі дерева та групові посадки. В лівій частині присутні групові посадки. На сьогоднішній день у центральній частині парку росте 81 дерево та 8 кущів, які знаходяться в доброму стані. Зустрічаються такі види як Дуб звичайний та Сосна звичайна, Серед молодих посадок присутні Платан східний, Липа серцелиста. |
| 5 | Рівень ґрунтових вод,; не осушені або болотисті місця | Водні устрої відсутні, місця не осушені. Рівень ґрунтових вод більше 3 метрів. |
| 6 | Перешкоди, що знаходяться поза ділянкою з приблизними відстанями до них і з напрямком на них | на півночі з приватними садибами; на сході присутні приватні садиби та Церква Петра і Павла; на півдні з садибами, територією водонапірної станції, через дорогу проходить залізниця Київ – Коростень; на заході – приватні садиби та кафе «Papa Pab». |
| 7 | Переважаючі вітри і вітерці | Переважними напрямками вітру впродовж року є південно-західні (18% повторюваності), північно-західні (18% повторюваності) і південно-східні (17% повторюваності). |

Продовження таблиці Б.1

| 1 | 2 | 3 |
|----|--|--|
| 8 | Логічно виправдані райони будівництва - ділянки | У нижній частині парку логічним для будівництва Кафе є територія з самосівом Клена гостролистого. В центральній частині логічним для будівництва Амфі-театру буде територія дитячого майданчика, яка зараз знаходиться у незадовільному стані. |
| 9 | Логічно виправдані точки в'їзду і виїзду | Головний вхід в парк розташований з південної сторони з вулиць Києво-Мироцької так як дана вулиця є центральною і по ній зосереджений масовий рух населення до центру міста. Додаткові входи розташовані з північно-східної, східної, також присутній з парку додатковий вхід до території церкви. |
| 10 | Сектори, де високі або низькі точки обрію створюють захист від сонця і вітру або, навпаки, підсилюють їх | Територія здебільшого рівнинна. Від вітру захищають групові посадки дерев на заході та північному-заході, садиби на сході та на південному-сході. Найменш захищена від вітру північно-східна частина. |
| 11 | Схема руху сонця | Схід сонця (частично проглядається через територію церкви). Захід сонця (частично проглядається через садиби) |
| 12 | Вивчення заморозків, глибоких кишень застійного повітря | Перші заморозки спостерігаються в середині жовтня, останній - у кінці другої декади квітня. Максимальна глибина промерзання ґрунту – 125 см (метеостанція Немішаєве). Тривалість безморозного періоду – 180 днів, найменша – 146, найбільша – 215 |
| 13 | Мікрокліматичний аналіз ділянки | Клімат м'який, помірно-континентальний з помірно-жарким літом та помірно-холодною зимою. |
| 14 | Найменування та розміщення існуючих дорожніх смуг, розташованих на ділянці | До території парку прилеглі три автомобільні дороги, одна з яких є головна вул. Києво-Мироцька та дві другорядні вул. Пушкінська, вул. Полтавська. Через територію парку до додаткового входу в церку веде асфальтована дорога шириною в 3 метри. |
| 15 | Розміщення всіх стін, парканів | Паркан відділяє територію парку від присадибних територій садиб та території церкви. |
| 16 | Рельєф місцевості | Рельєф місцевості рівнинний, з незначними нерівностями в центральній частині. |

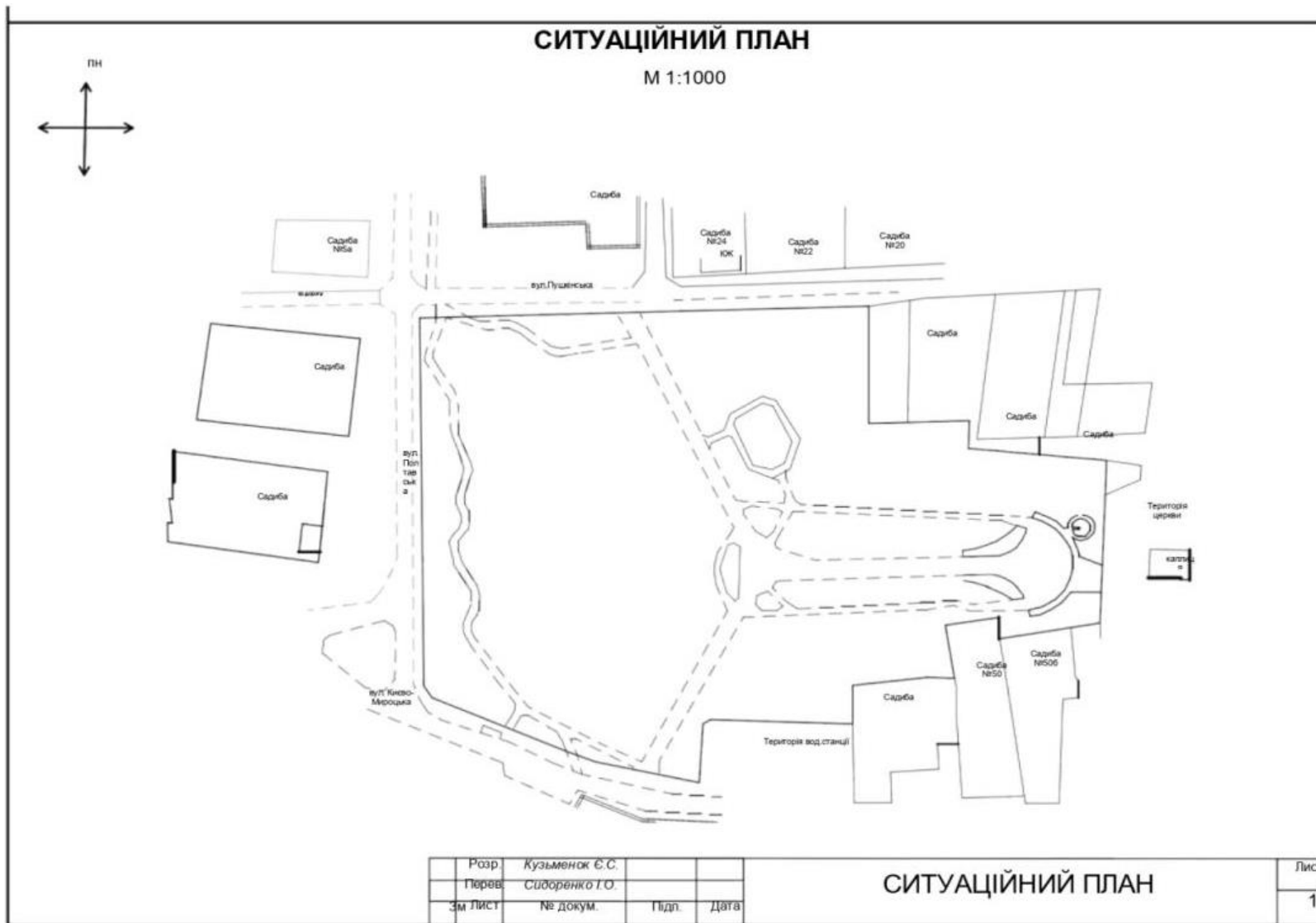


Рис. В.1. Ситуаційний план (розроблено автором)

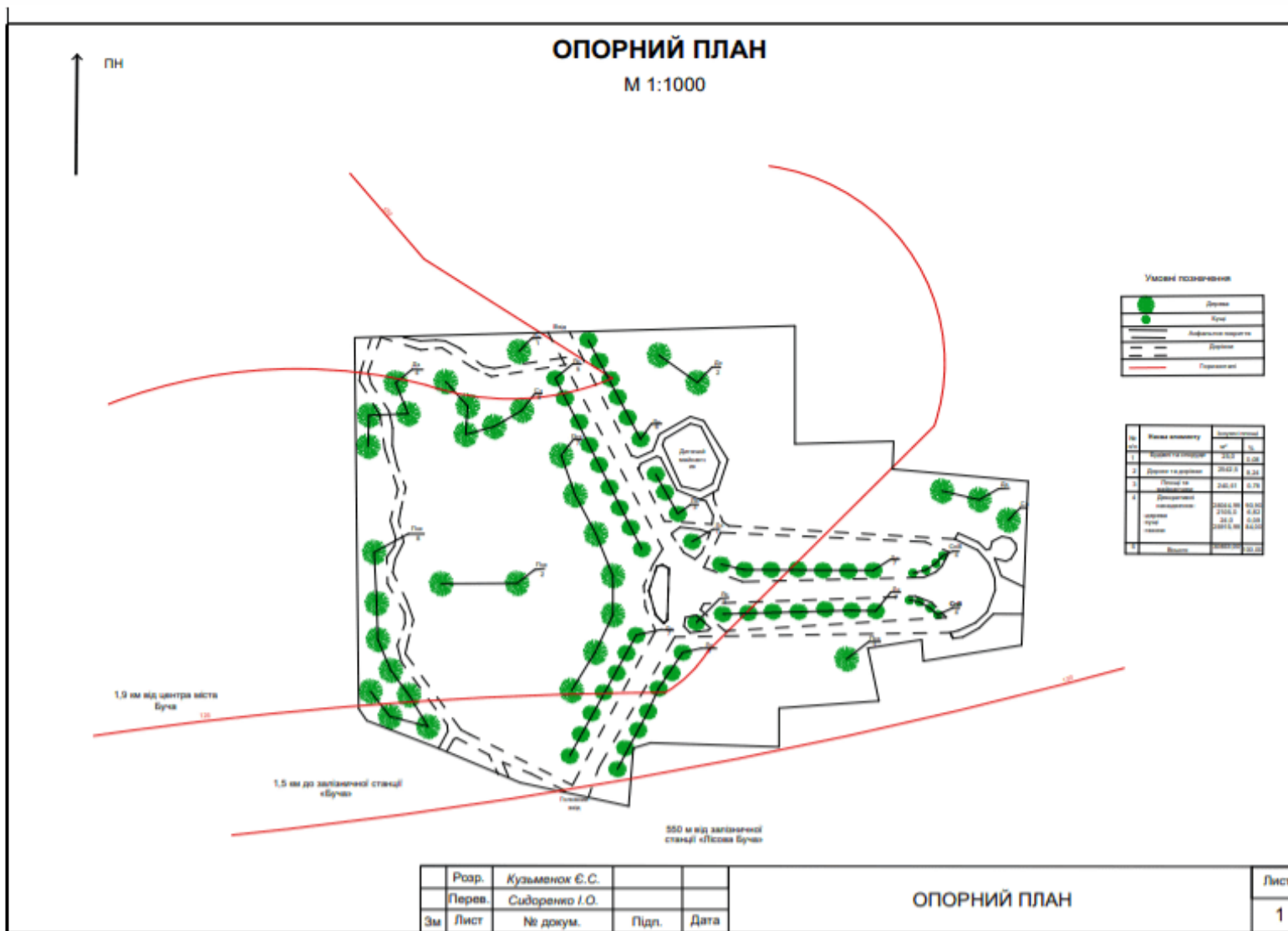


Рис. Д.1. Опорний план (розроблено автором)

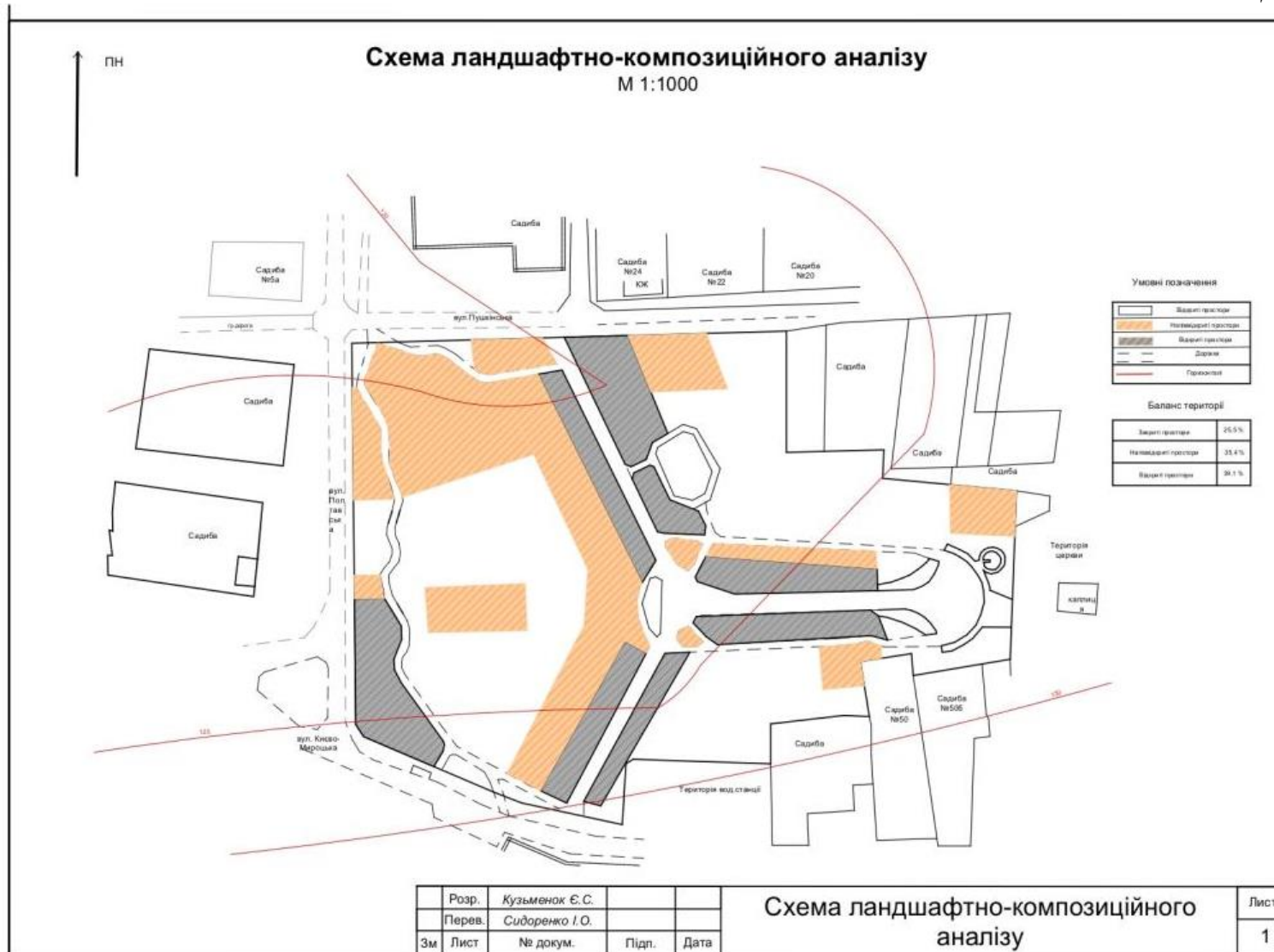


Рис. Ж.1. Схема об'ємно-просторового рішення (розроблено автором)

Аналіз просторових якостей ландшафтної території

| № п.п | Просторова характеристика території об'єкту | Функціональне призначення території | Просторова якість | Очікуваний психоемоційний настрій території | Пропозиції щодо зміни просторових якостей визначеної території |
|-------|---|-------------------------------------|---|---|--|
| 1 | 2 | 3 | 4 | 5 | 6 |
| 1 | Відкритий простір (39,1%) | Зона активного відпочинку | Хвилеподібний, збуджує, орієнтація всередині, викликає поживлення, простір розкривається. | Веселоці (вільні простори, гладкі, плавні форми і візерунки, форми, кольори і символи, що звертаються швидше до емоцій, ніж до інтелекту, веселі бадьорі звуки, теплі яскраві кольори) | Додати елементи, які будуть направляти увагу до свого оформлення |
| | | Зона індивідуального відпочинку | Заспокоєння, спонукає до відпочинку, простір розкривається, орієнтація назовні. | Розрядка (простота, плавні лінії, форми вигнуті і просторі, горизонтальність, приємні і зручні обриси, м'яке світло, відповідність, заспокійливий звук, об'єми насичені спокійними кольорами) | Додати елементи, що будуть стимулювати задану емоційну реакцію |
| | | Зона тихого відпочинку | Заспокоєння, простір статичний, приносить задоволення, спокій | Споглядання (Простір просторий. Спокійні нейтральні кольори. Низькі приглушені потоки звуків) | Додати елементи, що стимулюють задану емоційну реакцію |

Продовження таблиці К.1

| 1 | 2 | 3 | 4 | 5 | 6 |
|---|---------------------------------|--------------------|---|--|---|
| 1 | | Просвітницька зона | Спонукає до руху, заспокоює, підкоряється об'єкту, | Піднесене, духовне (завершений композиційний порядок – часто симетричний, застосування дорогих і капітальних матеріалів, застосування стриманого білого) | Додати елементи, що будуть стимулювати задану емоційну реакцію, направити і концентрувати увагу і зір всередину простору. Направити орієнтацію вгору. |
| 2 | Напіввід критий простір (35,4%) | Вхідна зона | Спонукає до руху, простір незавершений, збуджуючий. | Динамічна дія (сміливі форми, рух, що викликається динамічними лініями, світлом, що рухається і рішучими змінами форми, характера і звуку, концентрація уваги на фокусній точці дії - на трибуні, на точці збору або на вхідних воротах, куди направлено загальний рух) | Зробити простір динамічним, спрямованим до руху |
| | | Центральна зона | Простір обмежений, закінчений, спонукає до зупинки, має орієнтацію по дотичній, викликає заспокоєння. | Задоволення (простір, форми, фактури, кольори, символи, звуки, світлові якості, явно відповідні до використання простору, яким би воно не було, задоволення очікувань, потреб або бажань, розвиток послідовностей і їх втілення., гармонійні співвідношення, єдність при різноманітті) | Додати елементи, які будуть направляти увагу до свого оформлення та стимулювати задану емоційну реакцію. |

Продовження таблиці К.1

| 1 | 2 | 3 | 4 | 5 | 6 |
|---|---------------------------|---------------------------|--|--|--|
| 2 | | Зона активного відпочинку | Хвилеподібний, має орієнтацію всередині, простір обмежений, викликає поживлення. | Веселощі (вільні простори, гладкі, плавні форми і візерунки, форми, кольори і символи, що звертаються швидше до емоцій, ніж до інтелекту, веселі бадьорі звуки, теплі яскраві кольори) | Додати елементи, які будуть направляти увагу до свого оформлення |
| 3 | Закритий простір (25,5 %) | Центральна зона | Має орієнтацію по дотичній, обмежений простір, викликає заспокоєння | Задоволення (простір, форми, фактури, кольори, символи, звуки, світлові якості, явно відповідні до використання простору, яким би воно не було, задоволення очікувань, потреб або бажань, розвиток послідовностей і їх втілення., гармонійні співвідношення, єдність при різноманітті) | Додати елементи, які будуть направляти увагу до свого оформлення та стимулювати задану емоційну реакцію. |
| | | Зона активного відпочинку | Збуджуючий, хвилеподібний, обмежений простір, орієнтація всередині. | Веселощі (вільні простори, гладкі, плавні форми і візерунки, форми, кольори і символи, що звертаються швидше до емоцій, ніж до інтелекту, веселі бадьорі звуки, теплі яскраві кольори) | Додати елементи, які будуть направляти увагу до свого оформлення |
| | | Зона тихого відпочинку | Простір статичний, спонукає до відпочинку, створює відчуття вакууму. | Споглядання (Простір просторий. Спокійні нейтральні кольори. Низькі приглушені потоки звуків, які не сприймаються свідомістю) | Додати елементи, що будуть стимулювати задану емоційну реакцію |

Продовження таблиці К.1

| 1 | 2 | 3 | 4 | 5 | 6 |
|---|---|--------------------|--|--|---|
| 3 | | Просвітницька зона | Простір обмежений, створює відчуття вакууму,, викликає заспокоєння, направляє і концентрує увагу і зір всередину простору, підкоряється об'єкту. | Піднесене, духовне (завершений композиційний порядок – часто симетричний, застосування дорогих і капітальних матеріалів, застосування стриманого білого) | Додати елементи, що будуть стимулювати задану емоційну реакцію, направити і концентрувати увагу і зір всередину простору. Направити орієнтацію вгору. |

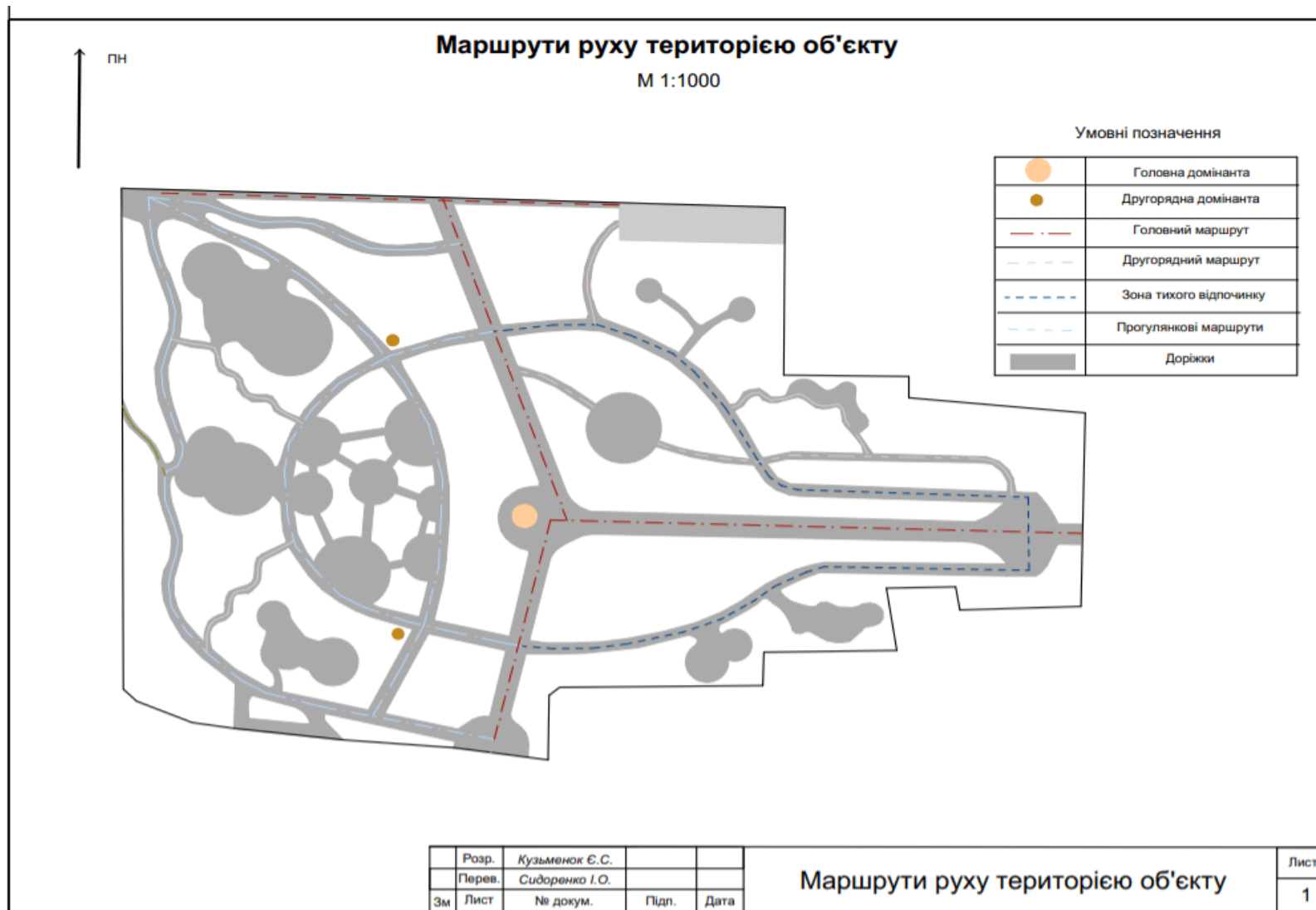


Рис. Л.1. План-схема маршрутів руху територією об'єкту (розроблено автором)



Рис. М.1. Схема планувальної та об'ємно-просторової організації території (розроблено автором)

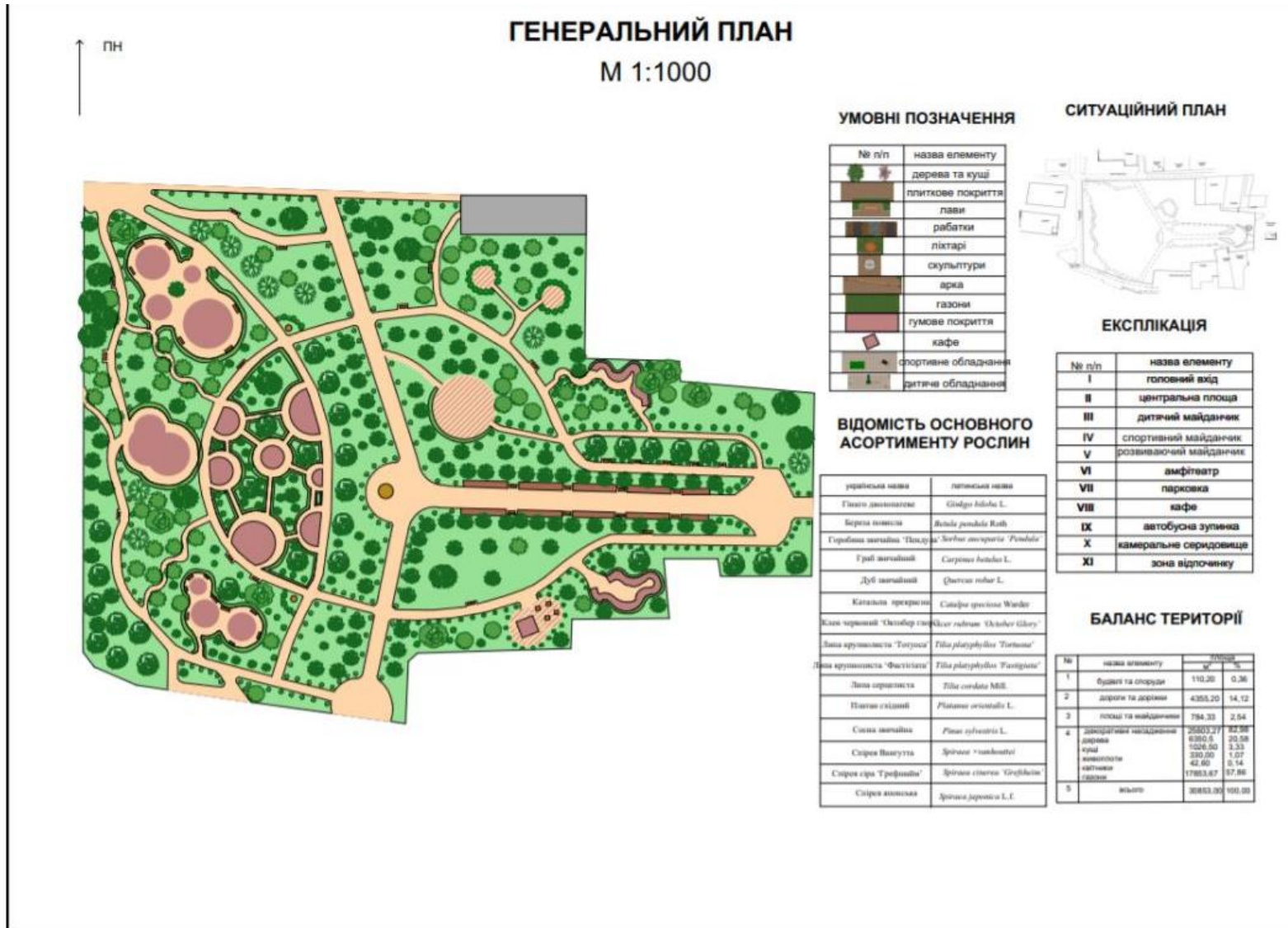


Рис. Н.1. Генеральний план (розроблено автором)

Таблиця П.1

Асортимент дерев та кущів

| № | Назва виду, форми | |
|----|-------------------------------|--|
| | українська | латинська |
| 1 | Гінкго дволопатеве | <i>Ginkgo biloba</i> L. |
| 2 | Береза повисла | <i>Betula pendula</i> Roth |
| 3 | Горобина звичайна 'Пендула' | <i>Sorbus aucuparia</i> 'Pendula' |
| 4 | Граб звичайний | <i>Carpinus betulus</i> L. |
| 5 | Дуб звичайний | <i>Quercus robur</i> L. |
| 6 | Катальпа прекрасна | <i>Catalpa speciosa</i> Warder |
| 7 | Клен червоний 'Октобер глорі' | <i>Acer rubrum</i> 'October Glory' |
| 8 | Липа крупнолиста 'Тотуоса' | <i>Tilia platyphyllos</i> 'Tortuosa' |
| 9 | Липа крупнолиста 'Фастігіата' | <i>Tilia platyphyllos</i> 'Fastigiata' |
| 10 | Липа серцелиста | <i>Tilia cordata</i> Mill. |
| 11 | Платан східний | <i>Platanus orientalis</i> L. |
| 12 | Сосна звичайна | <i>Pinus sylvestris</i> L. |
| 13 | Спірея Вангутта | <i>Spiraea</i> × <i>vanhouttei</i> |
| 14 | Спірея сіра 'Грефшайм' | <i>Spiraea cinerea</i> 'Grefsheim' |
| 15 | Спірея японська | <i>Spiraea japonica</i> L.f. |